

إرشادات لجميع الثقافات

حول رعاية المسنين والرعاية
التلطيفية في برلين
دليل لجميع الثقافات



@migrantas

مرض لا شفاء منه



وقت للتوضيح

مقدمة

الأشخاص المصابون بأمراض مستعصية والمحتضرون لديهم احتياجات ورغبات خاصة. فهم بحاجة إلى رعاية ومرافقة شخصية حتى نهاية حياتهم. ولهذا الغرض توجد الرعاية التلطيفية والرعاية في دور العجزة.

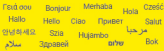
تقدم هذه النشرة معلومات عن الرعاية التلطيفية والرعاية في دور العجزة في برلين. يجب أن يعرف الجميع عن هذه الخدمات: المرضى أنفسهم وعائلاتهم وأقاربهم.



- 4 الرعاية التلطيفية
5 ما هي الخدمات التي تشملها الرعاية التلطيفية؟
6 لمن تناسب الرعاية؟
7 الخرف/ الزهايمر – ما هو؟
8 من يشارك في الرعاية؟
9 أين يمكن الحصول على الرعاية؟
10 ماذا تقدم الرعاية الطبية الخارجية؟



- 11 دار الرعاية المتخصصة بمرحلة الاحتضار
11 ما هي الخدمات التي تشملها؟
12 لمن تناسب هذه الرعاية؟
13 ما هي الشروط المطلوبة؟
13 من يشارك في الرعاية؟
14 كيف يمكن العثور على رعاية مسكنية؟



- 15 الاستشارة والمساعدة
15 مركز الاتصال المركزي للرعاية التلطيفية
16 مراكز الرعاية في برلين
16 قاعدة بيانات برلين
16 Berlin Home Care
16 الوساطة الثقافية واللغوية في مجال الرعاية
17 مراكز استشارية أخرى



- 18 قائمة مرجعية للمرضى
21 مصطلحات مهمة
21 تخطيط الرعاية الصحية (GVP)
21 وصية المريض
22 وصية الطوارئ في برلين
22 توكيل الرعاية
23 مواد إضافية

الرعاية التلطيفية 1

تقدم الرعاية التلطيفية الدعم للأشخاص المصابين بأمراض غير قابلة للشفاء والمحتضرين في المرحلة الأخيرة من حياتهم. وتسمى أيضاً الرعاية التلطيفية.

تشمل الرعاية التلطيفية الرعاية الطبية والتمريضية والنفسية والاجتماعية. وتقدم هذه الرعاية على سبيل المثال في المنزل أو في المستشفى أو في ما يسمى بدار العجزة.

لا تهدف الرعاية التلطيفية إلى الشفاء. بل تهدف إلى تخفيف الأعراض مثل الألم أو ضيق التنفس أو الغثيان. كما يجب مراعاة الاحتياجات العاطفية والاجتماعية والروحية. وينطبق ذلك على احتياجات المرضى وأقاربهم. والهدف هو تحسين جودة الحياة ومواصلة العلاج أو تعديله بشكل مناسب.

إذا لم تكن الرعاية التلطيفية صعبة من الناحية الطبية، فيمكن لأقارب المريض تقديم الرعاية التلطيفية له في المنزل. ويحصلون في هذه الحالة على الدعم من خدمة رعاية خارجية.

ما هي الخدمات التي تشملها الرعاية التلطيفية؟

تقوم الرعاية التلطيفية بتشخيص الأعراض وعلاجها. قد تكون أسباب الأعراض جسدية أو عاطفية أو اجتماعية أو روحية. تعتمد الرعاية دائماً على الاحتياجات الفردية. لذلك تقدم الرعاية التلطيفية خدمات مختلفة، على سبيل المثال

• تخفيف الألم والأعراض الجسدية الأخرى،
مثل القيء أو ضيق التنفس

• وسائل مساعدة للرعاية المنزلية، على سبيل المثال أجهزة سرير المرضى

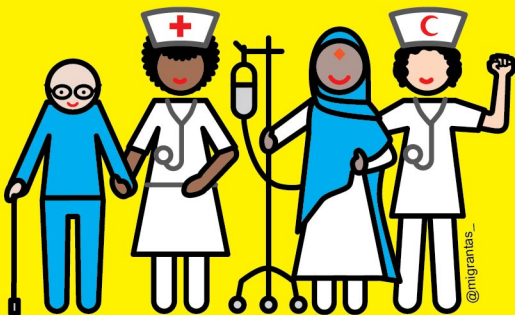
• دعم الأسر، على سبيل المثال من خلال الرعاية الروحية
أو محادثات حول مواضيع حساسة

• اتخاذ قرار بشأن العلاج الطبي في المستقبل
وتخطيط أهداف الرعاية

• الاستشارة والتوفيق مع خدمات أخرى،
مثل المساعدة المنزلية والدعم المالي

• الدعم في تلبية الاحتياجات العاطفية والاجتماعية والروحية والثقافية
للمرضى

• تقديم المشورة والمرافقة في حالات الحزن



حقوق متساوية في الحياة حتى النهاية

لمن تناسب الرعاية؟

الرعاية التلطيفية مناسبة للأشخاص من جميع الأعمار الذين تم تشخيصهم بمرض عضال. وهذا يشمل على سبيل المثال الأشخاص المصابين بأمراض معينة في الأورام أو الكلى أو الرئة، وكذلك الأشخاص المصابين بالخرف في مراحله النهائية.

يمكن تقديم الرعاية التلطيفية العامة بالتوازي مع العلاجات التي يقدمها أطباء آخرون. على النقيض من ذلك، لا يمكن تقديم الرعاية التلطيفية المتخصصة في العيادات الخارجية (SAPV) إلا إذا كان المريض بحاجة إلى رعاية تلطيفية فقط. لمزيد من المعلومات، انظر الصفحة 7.

الخرف - ما هو؟

الخرف هو مرض تدريجي يصيب الدماغ. يؤدي هذا المرض إلى موت الخلايا العصبية. أكثر أنواعه شيوعًا هو مرض الزهايمر.

الأعراض التالية هي أعراض نموذجية للخرف:

- فقدان الذاكرة قصيرة المدى
- اضطراب اللغة والتواصل
- ضعف القدرة على التفكير
- سلوك غريب أو عدم استقرار نفسي
- تغير في الإدراك والتوجه
- سلس البول، على سبيل المثال ضعف المثانة

يتم تقسيم الخرف إلى عدة مراحل، ولكن يمكن أن يختلف معدل تطوره. غالبًا ما يكون التشخيص صدمة للمصابين وأقاربهم، لأن المرض يغير حياتهم بالكامل.

لا يموت المرء مباشرة بسبب الخرف، بل بسبب عواقب التدهور العقلي والجسدي. يمكن أن يؤدي الخرف المتقدم جدًا إلى فشل الأعضاء. يحتاج الأشخاص المصابون بالخرف المتقدم إلى رعاية ملطفة!



خدمات الترجمة اللغوية

من يشارك في الرعاية؟

تقدم الرعاية التلطيفية رعاية شاملة. فهي تجمع بين الرعاية الطبية والتمريضية والدعم النفسي والاجتماعي. ولذلك، يشارك العديد من الأشخاص في الرعاية التلطيفية.

عادة ما يضم فريق الرعاية التلطيفية أطباء الرعاية التلطيفية ومقدمي الرعاية والأخصائيين الاجتماعيين ورجال الدين والأخصائيين النفسيين. يناقشون الحالات المشتركة بانتظام ويعملون بشكل وثيق مع الطبيب العام والأطباء المتخصصين وخدمة الرعاية وبالطبع الأقارب أو مقدمي الرعاية.

الرعاية التلطيفية



تخفيف الألم والأعراض والمشاركة

أين يمكن الحصول على الرعاية؟

يتم تقديم الرعاية التلطيفية قدر الإمكان في المكان الذي يرغب فيه المرضى وأسرهم. فيما يلي الأماكن المحتملة لتقديم الرعاية:

- المنزل
- المستشفى
- دار العجزة
- دار رعاية المسنين
- مؤسسة لذوي الإعاقة

ماذا تقدم الرعاية الطبية الخارجية؟

يرغب العديد من الأشخاص المحتضرين في قضاء المرحلة الأخيرة من حياتهم في المنزل. وهذا ممكن مع الرعاية التلطيفية المتنقلة. فهي تدعم المصابين وأقاربهم طبياً وصحياً ونفسياً.

تشمل الرعاية التلطيفية المتنقلة الخدمات التالية:

• تدخلات منتظمة لخدمة الرعاية الخارجية

• علاج الألم والمشاكل الأخرى

• بالتنسيق مع الأطباء العامين أو الأخصائيين

• المرافقة النفسية والاجتماعية للمصابين وأقاربهم

• توجيه الأسرة وتخفيف أعبائها

يحق للمؤمن عليهم قانونياً الحصول على رعاية مسكنة متخصصة خارج المستشفى (SAPV). يتم وصف هذه الرعاية من قبل الطبيب العام أو طبيب مختص ويجب أن توافق عليها شركة التأمين الصحي. خدمات SAPV مجانية للمرضى.

تشمل خدمات SAPV ما يلي:

• الاستعداد على مدار الساعة في حالات الطوارئ أو الأعراض الحادة

• التنسيق مع الأطباء العامين وخدمات الرعاية التلطيفية والمستشفيات

• الدعم في ما يسمى بالتحكم في الأعراض

• المرافقة النفسية والاجتماعية وتقديم المشورة للأقارب

رعاية المسنين 2

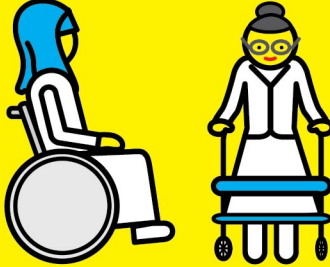
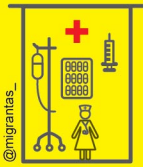
دار العجزة هي مؤسسة للرعاية الداخلية أو شبه الداخلية لمرافقة الموتى والأحزان. هناك، يتم تقديم الرعاية التلطيفية للأشخاص المصابين بأمراض مستعصية في المرحلة الأخيرة من حياتهم. هناك أيضاً خدمات رعاية مسكنية خارجية.

ما هي الخدمات التي تشملها؟

تقدم الرعاية التلطيفية المرافقة والاستشارة والرعاية الطبية والتمريضية. وتأتي رغبات المريض ورفاهيته دائماً في المرتبة الأولى. ومن المهم بشكل خاص مراقبة الأعراض، أي الشكاوى، بانتظام. ويتم خلال ذلك التحقق مما إذا كان المريض يشعر بتحسن أو ما إذا كان العلاج بحاجة إلى تعديل، على سبيل المثال علاج الألم. تقدم العديد من مرافق الرعاية التلطيفية أيضاً مرافقة في حالة الحزن للأقارب.

يتم توفير الرعاية الطبية في دور العناية التلطيفية بطرق مختلفة. بعض دور العناية التلطيفية لديها إدارة طبية. تعمل دور العناية التلطيفية الأخرى مع أطباء محليين – في هذه الحالة، يحق للمرضى اختيار الطبيب الذي يرغبون فيه. غالباً ما يتولى الطبيب المعالج للمرضى الرعاية الطبية والاجتماعية حتى نهاية حياتهم.

تتنمي معظم دور الرعاية التلطيفية إلى جمعيات أو منظمات غير ربحية أو كنائس أو مؤسسات.



إفساح المجال للتنوع

لمن تناسب هذه الرعاية؟

الرعاية في دور العناية بالمحتضرين مناسبة للأشخاص الذين يتمتعون بالخصائص التالية:

- مرض غير قابل للشفاء ومتقدم للغاية
- متوسط العمر المتوقع من بضعة أسابيع إلى بضعة أشهر
- التخلي عن الإجراءات التي تطيل العمر
- الحاجة إلى رعاية ملطفة
- الرغبة في رعاية كريمة

ما هي الشروط المطلوبة؟

يمكن للأشخاص الذين لديهم تأمين صحي قانوني أو خاص أن يتم قبولهم في دار رعاية المسنين. قبل ذلك، يجب أن يؤكد الطبيب أن المريض مصاب بمرض عضال وقصير العمر في مرحلته النهائية.

بالإضافة إلى ذلك، يجب أن توافق شركة التأمين الصحي على الرعاية الكاملة في دار العناية التلطيفية. ولهذا الغرض، يجب تقديم طلب. تقوم شركة التأمين الصحي بفحص الطلب وتستشير الخدمة الطبية (MD) في حالة وجود أي غموض. يحدث هذا على سبيل المثال عندما تكون هناك شكوك حول الشروط.

لا يتعين على المرضى الذين يتلقون الرعاية في دار العناية التلطيفية دفع أي مبلغ من جيبهم الخاص، لأن الرعاية مستقلة عن درجة الرعاية المحتملة والتأمين الصحي.

من يشارك في الرعاية؟

يشارك العديد من الأشخاص في تقديم الرعاية في دور العناية التلطيفية. ومن بينهم أطباء متخصصون في الرعاية التلطيفية والرعاية التلطيفية، ومقدمو الرعاية، ومديرو المنازل، والأخصائيون الاجتماعيون، ورجال الدين، وعلماء النفس و/أو مرافقو الحزن المدربون – وبالطبع أفراد الأسرة الذين يقدمون الرعاية.

كيف يمكن العثور على رعاية مسكنية؟

يمكن العثور على جميع العروض الداخلية والخارجية على الموقع الإلكتروني

www.wegweiser-hospiz-palliativmedizin.de

بالإضافة إلى ذلك، هناك خدمات خاصة تراعي الثقافة، على سبيل المثال:

• خدمة الاستشارة ودار العناية Horizont

www.hospiz-horizont.de

• خدمة الرعاية التلطيفية الخارجية متعددة الثقافات

Dong Ban Ja

www.humanistisch.de/soziale-angebote/hospizangebote/dong-ban-ja

• مساعدة المسنين المراعية للثقافة

HeRo www.heroberlin.de"

• دار رعاية المسنين Ipek

www.hospiz-ipek.com

• خدمة رعاية مسنين متنقلة ومراعية للثقافات المختلفة Lazarus

www.lazarushospiz.de/ambulantes-hospiz

• عمل رعاية المسنين المالطي باللغة الروسية

www.malteser.de/standorte/berlin/hospiz-und-trauerarbeit/russischsprachige-hospizarbeit.html

3. الاستشارة والمساعدة

لديك الحق في الحصول على استشارة بشأن الرعاية التلطيفية والرعاية في دور الرعاية. استفسر عن ذلك من شركة التأمين الصحي الخاصة بك أو من شركة التأمين الصحي الخاصة بالشخص المعني. في برلين، تتولى مراكز الرعاية بشكل أساسي تقديم الاستشارة. ولكن يمكنك أيضًا الحصول على استشارة من طبيبك الموثوق به أو من مدير خدمة الرعاية الخاصة بك، إن وجدت.

مركز الاتصال المركزي للرعاية التلطيفية

استشارات حول الموت والوفاة والحزن، ترجمة لغوية مجانية، معلومات بلغات مختلفة، التوسط في الحصول على خدمات الرعاية التلطيفية المتنقلة، دورات في الإسعافات الأخيرة للأقارب

الهاتف 030 40 71 11 13 : من الاثنين إلى الجمعة من الساعة 9 صباحًا إلى 3 مساءً

الإلكتروني البريد: post@hospiz-aktuell.de

الإنترنت: www.hospiz-aktuell.de

تقدم مركز الاستقبال المركزي للمستشفيات المساعدة من خلال توفير مترجمين فوريين للأشخاص الذين لا يتقنون اللغة الألمانية هذا المكتب مخصص للمرضى الذين لا يتحدثون اللغة الألمانية جيداً. يمكنهم الحصول على مترجمين فوريين مجاناً

مراكز

استشارات حول جميع الموضوعات المتعلقة بالرعاية الهاتف: 0800 59 000 59 (من الاثنين إلى الجمعة من 9 صباحاً إلى 6 مساءً)

الإنترنت: www.pflegestuetzpunkteberlin.de

مركز المساعدة في برلين

استشارات ودعم في البحث عن خدمات الرعاية الصحية والاجتماعية باستخدام قاعدة بيانات خاصة

الإنترنت: www.hilfelotse-berlin.de

Home Care Berlin

تقديم المشورة والدعم فيما يتعلق بالرعاية التلطيفية المتخصصة في العيادات الخارجية (SAPV)

الإنترنت: www.homecareberlin.de

الوساطة الثقافية واللغوية في مجال الرعاية

استشارات للأشخاص الذين يحتاجون إلى رعاية ومن ذوي الخلفية المهاجرة

الإنترنت: www.diakonie-stadtmitte.de/arbeitsbereiche/beratung-in-der-pflege/brueckenbauerinnen-in-der-pflege

مجموعات الدعم

يمكنك العثور على نظرة عامة على منظمات المساعدة الذاتية
موقع على برلين في www.sekis-berlin.de (SEKIS) أو
على مستوى ألمانيا في (NAKOS) . www.nakos.de مراكز
استشارية أخرى

تتخصص بعض المنظمات في أمراض معينة:

* جمعية برلين للسرطان

www.berliner-krebsgesellschaft.de

* استشارات السرطان في برلين

www.krebsberatung-berlin.de

* مساعدة مرضى الإيدز في برلين

www.berlin-aidshilfe.de

* جمعية الزهايمر برلين

www.alzheimer-berlin.de

قائمة مرجعية للمرضى 4

تهدف قائمة المراجعة هذه إلى مساعدة مرضى الرعاية التلطيفية والرعاية التلطيفية وأقاربهم:

- **وضح توقعاتك:** فكر فيما تتوقعه من المحادثة مع الفريق الطبي شارك توقعاتك.
- **ثقافتك:** اطلب الدعم إذا كانت لديك تقاليد خاصة واحتياجات روحية.
- **جهز الأسئلة:** اكتب الأسئلة التي تود طرحها على الفريق الطبي.
- **اجمع المعلومات:** اسأل إذا كنت بحاجة إلى مزيد من معلومات حول محتوى العلاج.
- **الترجمة:** إذا كنت تواجه صعوبات في فهم كل شيء، فاطلب مترجماً
- **التعامل مع الأخبار السيئة:** فكر مسبقاً كيف ستتعامل مع الأخبار السيئة ومن من يجب أن يكون قريباً منك في هذه الأثناء. شارك ذلك مع الفريق الطبي.

- 1 التشخيص الطبي
 - 2 الاستشارة
 - 3 الرعاية التلطيفية
 - 4 دعم الرعاية التلطيفية ←
- في المنزل
المستشفى
دار الرعاية التلطيفية
دار رعاية المسنين



مراحل الرعاية

شارك مخاوفك:

تحدث بصراحة عن مخاوفك. سيساعدك الفريق الطبي.

تحدث عن أعراضك:

إذا كنت تشعر بالألم أو انزعاج، أخبرهم واطلب العلاج.

اقبل المساعدة:

إذا عرضت عليك المساعدة. يرجى قبولها. اسأل عن حقوقك وخيارات الدعم المتاحة لك



احترام الطقوس في نهاية الحياة

- الشعور بالراحة مع الرعاية: إذا لم تكن مرتاحا للرعاية أو الفحوصات، فتحدث عن ذلك. يمكنك أيضا أن تطلب من مقدمي الرعاية من جنسك للاعتناء بك.
- الغذاء والدواء: إبلاغ الفريق الطبي إذا كانت لديك متطلبات غذائية خاصة (على سبيل المثال الأطعمة الحلال أو الأطعمة المسموح بها، إلخ) اسأل عن مكونات أدويةك.
- وصية المريض والتوكيل الرسمي. تأكد من إعطائها للطاقم الطبي.

مصطلحات مهمة 5

إذا لم تعد قادرًا على التعبير عما تريد، فستساعدك هذه المصطلحات على أن يتم احترام رغبتك.

تخطيط الرعاية الصحية (GVP)

تقدم بعض دور الرعاية والمؤسسات للأشخاص ذوي الإعاقة خدمة تخطيط الرعاية الصحية. وهذا يعني أنك تحدد مع الأشخاص الذين يتم رعايتهم نوع الرعاية الطبية والتمريضية المطلوبة في المرحلة الأخيرة من الحياة. ويشمل ذلك أيضًا المساعدة العملية وعروض المرافقة في مرحلة الاحتضار.

وصية المريض

موافقة المريض هي دائمًا شرط أساسي لتلقي العلاج الطبي. إذا أراد المريض إيقاف العلاج الطبي أو رفض الإجراءات التي تهدف إلى إطالة العمر، فيجب على الطبيب الالتزام بذلك. تحدد وصية المريض العلاج الطبي الذي يرغب فيه المريض والإجراءات التي يرفضها. وهذا أمر مهم في حالة عدم قدرة المريض على اتخاذ هذه القرارات بنفسه.

وصية الطوارئ في برلين

قرار الطوارئ في برلين هو ملحق قصير لقرار المريض في ولاية برلين. يحدد قرار الطوارئ العلاج الطبي المطلوب في حالات الطوارئ. يمكن الاختيار من بين 4 خيارات. يتم تقديم الوثيقة إلى طبيب الطوارئ في حالات الطوارئ الحادة.

توكيل الرعاية

التوكيل الوقائي هو أحد الإجراءات القانونية الوقائية في حالة فقدان الشخص لأهليته القانونية أو قدرته على الموافقة. يتم تحديد شخص موثوق به في التوكيل الوقائي. يمكن للشخص الموثوق به بعد ذلك القيام بأمر معين نيابة عن الشخص الآخر، مثل الأمور المالية أو التنظيمية. التوكيل الوقائي صالح فقط في صيغته الأصلية وعندما يكون موقعًا من قبل الشخص المانح للتوكيل والشخص المتلقي للتوكيل

مواد إضافية 6

يمكنك العثور على مزيد من المعلومات في هذه الكتيبات الصادرة عن إدارة مجلس الشيوخ للعلوم والصحة والرعاية:

- المرافقة في نهاية الحياة. دليل للمقربين الذين يقدمون الرعاية

[Zentrale Anlaufstelle Hospiz | Wegweiser](#)

- عندما لا يكون الشفاء ممكنًا بالنسبة لك ...

[Zentrale Anlaufstelle Hospiz | Wegweiser](#)

- دليل للآباء والأمهات ومقدمي الرعاية للأطفال

[Zentrale Anlaufstelle Hospiz | Wegweiser](#)

- الرعاية المركزة في برلين. أسئلة وأجوبة حول الرعاية المنزلية

[Pflege kompakt Berlin - Fragen und Antworten zur Häuslichen Pflege - Berlin.de](#)

بيانات النشر

الناشر

إدارة مجلس الشيوخ للعلوم والصحة والرعاية |
مركز الاتصال المركزي للمستشفيات (ZAH) | V.Migrantas e .

المؤلف

جالا الجزائري، توماس بالافينسكاس وكلوديا بفيستر من:
مركز الاتصال المركزي للمستشفيات التابعة لمنظمة Unionhilfswerk

التحرير

كلوديا بفيستر من: مركز الاستقبال المركزي للرعاية التلطيفية التابع لمنظمة
Unionhilfswerk

التصميم

V.Migrantas e .

الحصول على الدليل

يمكن الحصول على الدليل المطبوع من خلال المركز الرئيسي للرعاية التلطيفية.
البريد الإلكتروني: de.aktuell-hospiz@post.de | الهاتف: 13 11 71 40 030
ساعات العمل: الاثنين/الأربعاء 9-20 ساعة، الثلاثاء/الخميس/الجمعة 9-15 ساعة
تنزيل: Wegweiser/de.aktuell-hospiz.www

برعاية:

[شعار إدارة مجلس الشيوخ للعلوم والصحة والرعاية]